

- 1.1 ความเป็นมาของการจัดทำรายงาน
- 1.2 รายละเอียดของโครงการโดยสังเขป
 - 1.2.1 รายละเอียดโครงการ
 - 1.2.2 ตำแหน่งที่ตั้งโครงการ
 - 1.2.3 ลักษณะภูมิประเทศ
 - 1.2.4 การคมนาคมเข้าสู่พื้นที่โครงการ
- 1.3 แผนการดำเนินงานด้านสิ่งแวดล้อม
 - 1.3.1 แผนการตรวจสอบมาตรการป้องกันและแก้ไขผลกระทบสิ่งแวดล้อม
 - 1.3.2 แผนการติดตามตรวจสอบคุณภาพสิ่งแวดล้อม

บทที่ 1

บทนำ

1.1 ความเป็นมาของการจัดทำรายงาน

ตามที่ บริษัท ไทยคสส จำกัด ตั้งอยู่ที่ ตำบลน้ำร้อนและท่าโรง อำเภวิเชียรบุรี จังหวัดเพชรบูรณ์ ได้ยื่นเรื่องเพื่อขออนุญาตในการดำเนินการทำเหมือง โครงการเหมืองดินโคลมิตติคาร์ล ทางโครงการได้รับอนุญาตเป็นประทานบัตรที่ 32565/16205 ตั้งแต่วันที่ 9 พฤษภาคม 2560 ถึงวันที่ 8 พฤษภาคม 2576 รวมมีอายุประทานบัตร 16 ปี ดังเอกสารแนบ 1 ซึ่งโครงการดังกล่าวจัดเป็นประเภทโครงการที่มีผลกระทบต่อสิ่งแวดล้อม ตามประกาศกรมอุตสาหกรรมพื้นฐานและการเหมืองแร่ เรื่อง มาตรการป้องกันและแก้ไขผลกระทบสิ่งแวดล้อม โครงการเหมืองแร่ดินอุตสาหกรรม ชนิดดินซีเมนต์ ดินเหนียวสี ดินมาร์ล บอลเคลย์ ดินทนไฟ และดินเบา ประกาศ ณ วันที่ 23 สิงหาคม 2556 โดยโครงการจะต้องปฏิบัติตามมาตรการป้องกันและแก้ไขผลกระทบสิ่งแวดล้อม และมาตรการติดตามตรวจสอบผลกระทบสิ่งแวดล้อมที่กำหนดไว้ ดังเอกสารแนบ 2

ดังนั้น บริษัท ไทยคสส จำกัด จึงได้มอบหมายให้ บริษัท ไมน์ เอ็นจิเนียริง คอนซัลแตนท์ จำกัด ดำเนินการจัดทำรายงานผลการปฏิบัติตามมาตรการป้องกัน และแก้ไขผลกระทบสิ่งแวดล้อม และมาตรการติดตามตรวจสอบคุณภาพสิ่งแวดล้อม ตามเงื่อนไขที่เห็นชอบตามรายงาน

1.2 รายละเอียดของโครงการโดยสังเขป

1.2.1 รายละเอียดโครงการ

ชื่อโครงการ	โครงการเหมืองดินโคลมิตติคาร์ล
เจ้าของโครงการ	บริษัท ไทยคสส จำกัด
สถานที่ตั้งโครงการ	ตำบลน้ำร้อนและท่าโรง อำเภวิเชียรบุรี จังหวัดเพชรบูรณ์
ขนาดที่ตั้งโครงการ	เนื้อที่ทั้งหมด 53 ไร่ 1 งาน 98 ตารางวา
โครงการได้รับอนุญาตประทานบัตร	ตั้งแต่วันที่ 9 พฤษภาคม 2560 ถึงวันที่ 8 พฤษภาคม 2576 รวมมีอายุประทานบัตร 16 ปี
ได้รับอนุญาตประทานบัตรเลขที่	32565/16205

1.2.2 ตำแหน่งที่ตั้งโครงการ

พื้นที่ประทานบัตรที่ 32565/16205 ตั้งอยู่ในเขตการปกครองของตำบลน้ำร้อนและท่าโรง อำเภอยะบوري จังหวัดเพชรบูรณ์ ปรากฏบนแผนที่ภูมิประเทศ ของกรมแผนที่ทหาร มาตราส่วน 1:50,000 ลำดับชุด L7017 ระวัง 5240 III ระวังพิกัดฉากสากล (U.T.M) แนวนอน (เหนือ) 1737100-1737400 เมตร แนวตั้ง (ตะวันออก) 735000-736000 เมตร แสดงดังรูปที่ 1-1

1.2.3 ลักษณะภูมิประเทศ

1) ลักษณะภูมิประเทศบริเวณพื้นที่โครงการ

ลักษณะภูมิประเทศบริเวณพื้นที่โครงการ ตั้งอยู่ทางด้านทิศตะวันตกเฉียงเหนือของบ้านโคกสำราญ ส่วนใหญ่เป็นพื้นที่ราบเนินเตี้ย และที่ลาดเนินเขา ความสูงของพื้นที่อยู่ในช่วง 90 ถึง 75 เมตร ที่เนินเตี้ยอยู่บริเวณทางด้านทิศตะวันออกของพื้นที่มีระดับความสูงประมาณ 90 เมตร เหนือระดับน้ำทะเลปานกลาง (รทก.) ลาดเอียงไปทางด้านทิศเหนือและทิศตะวันตกของพื้นที่บริเวณตอนกลางเป็นที่ลุ่มต่ำเล็กน้อย ในพื้นที่ไม่มีลำห้วยไหลผ่าน สภาพป่าไม้ในเขตพื้นที่โครงการเนื่องจากพื้นที่อยู่นอกเขตพื้นที่ป่า ไม่มีสภาพเป็นป่า และอยู่ในพื้นที่ไฉนดที่ดิน ซึ่งชาวบ้านที่อาศัยอยู่บริเวณข้างเคียงได้เข้าพื้นที่เพาะปลูกพืชจำพวกมันสำปะหลังเป็นส่วนใหญ่ ดังรูปที่ 1-2

2) ลักษณะการใช้ประโยชน์ที่ดินบริเวณพื้นที่โครงการ

การใช้ประโยชน์ในเขตพื้นที่โครงการ มีการใช้พื้นที่เพื่อการเกษตร การเพาะปลูกพืชไร่ (ข้าวโพด) เป็นส่วนใหญ่ ไม่มีสิ่งปลูกสร้างใดๆ ในพื้นที่ บริเวณพื้นที่ข้างเคียงโดยรอบส่วนใหญ่เป็นที่ดินกรรมสิทธิ์ผู้อื่น

1.2.4 การคมนาคมเข้าสู่พื้นที่โครงการ

การเดินทางเข้าถึงพื้นที่โครงการแปลงนี้ได้สะดวกทุกฤดูกาล โดยเส้นทางรถยนต์ ตั้งต้นจากตัวจังหวัดเพชรบูรณ์ ไปตามเส้นทางหลวงจังหวัดหมายเลข 21 (ทางไปจังหวัดสระบุรี) ถึงสามแยกวิเชียรบุรีเลี้ยวซ้ายผ่านตัวอำเภอประยะทางประมาณ 7 กิโลเมตร เลี้ยวซ้ายไปตามทางหลวงชนบทหมายเลข พช 4007 ระยะทางประมาณ 9 กิโลเมตร เลี้ยวซ้ายไปตามเส้นทางถนนลำลองอีกประมาณ 3 กิโลเมตร แยกซ้ายเข้าไปตามทางลูกรังอีก 1.3 กิโลเมตร จะเข้าถึงพื้นที่โครงการ แสดงดังรูปที่ 1-3



ประธานบัตรที่ 25561/15013

1-3 | ห นั ง


รูปที่ 1-2 แสดงลักษณะภูมิประเทศบริเวณโครงการ



สัญลักษณ์

 พื้นที่โครงการ ประทานบัตรที่ 32565/16205

 ประทานบัตรที่ 25560/15019

 ประทานบัตรที่ 25561/15013



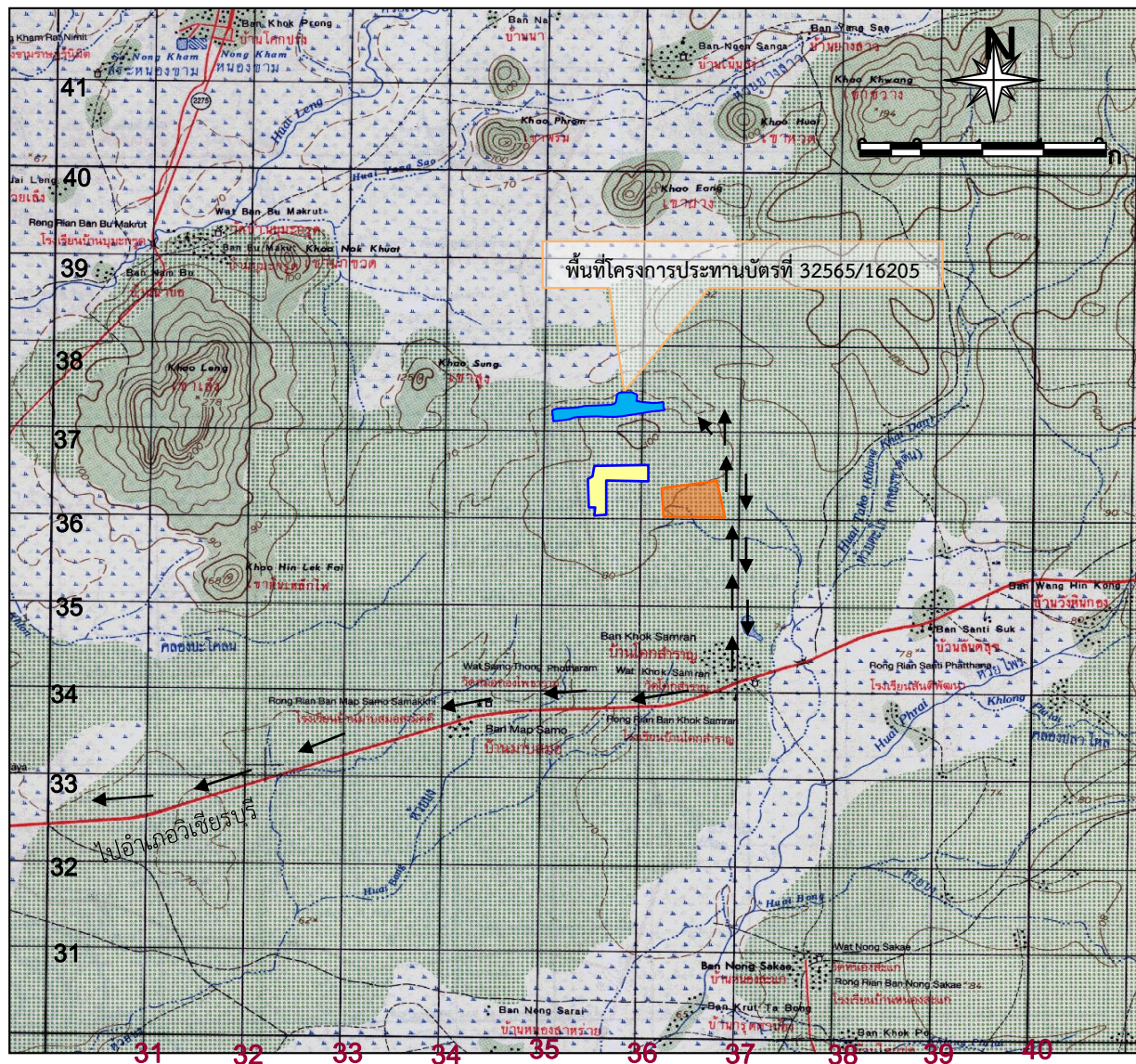
พื้นที่หน้าเหมืองปัจจุบัน







ป้ายแสดงรายละเอียดข้อมูลพื้นที่ประทานบัตร

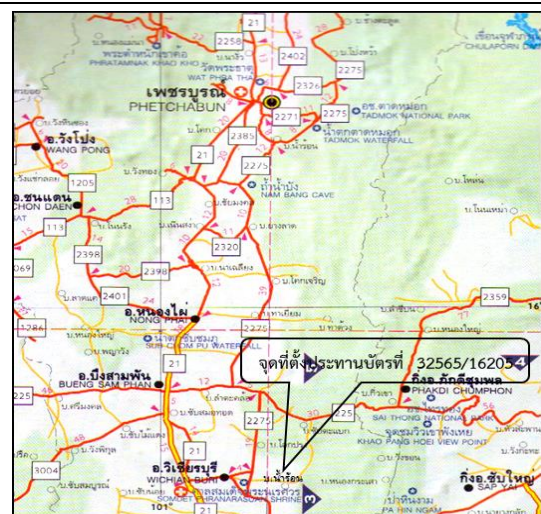
ที่มา : www.google-earth.com, 2564 และการสำรวจของภาคสนาม (2565)

รูปที่ 1-3 แสดงการคมนาคมเข้าสู่พื้นที่โครงการ



สัญลักษณ์

-  พื้นที่โครงการ ประทานบัตรที่ 32565/16205
-  ประทานบัตรที่ 25560/15019
-  ประทานบัตรที่ 25561/15013
-  เส้นทางขนส่ง



ที่มา : กรมแผนที่ทางหลวงประเทศไทย (2535), และแผนที่ภูมิประเทศ มาตรฐาน 1:50,000 ลำดับชุด L7017 ระบาย 5240 III

1.3 แผนการดำเนินงานด้านสิ่งแวดล้อม

การดำเนินการตามมาตรการป้องกันและแก้ไขผลกระทบสิ่งแวดล้อม ตามเงื่อนไขสิ่งแวดล้อมโครงการเหมืองดิน โดโลไมต์คาร์ล ของบริษัท ไทยคอสส์ จำกัด ประทานบัตรที่ 32565/16205 ตามประกาศกรมอุตสาหกรรมพื้นฐานและการเหมืองแร่ เรื่อง มาตรการป้องกันและแก้ไขผลกระทบสิ่งแวดล้อมโครงการเหมืองแร่ดินอุตสาหกรรม ชนิดดินซีเมนต์ ดินเหนียวสี ดินมาร์ล บอลเคลย์ ดินทนไฟและดินเบา ประกาศ ณ วันที่ 23 สิงหาคม 2556 แบ่งออกเป็น 2 ส่วน ดังต่อไปนี้

1.3.1 แผนการตรวจสอบมาตรการป้องกันและแก้ไขผลกระทบสิ่งแวดล้อม

ทางโครงการได้มอบหมายให้ บริษัท ไมน์ เอ็นจิเนียริง คอนซัลแตนท์ จำกัด เป็นผู้ดำเนินการตรวจสอบ รวบรวมข้อมูลผลการปฏิบัติตามมาตรการป้องกันและแก้ไขผลกระทบสิ่งแวดล้อมตามเงื่อนไขที่กำหนดไว้ ดัง **เอกสารแนบ 1** เพื่อนำเสนอต่อสำนักงานนโยบายและแผนทรัพยากรธรรมชาติและสิ่งแวดล้อม และ กรมอุตสาหกรรมพื้นฐานและการเหมืองแร่

1.3.2 แผนการติดตามตรวจสอบคุณภาพสิ่งแวดล้อม

สำหรับแผนการติดตามตรวจสอบคุณภาพสิ่งแวดล้อมตามเงื่อนไขมาตรการป้องกันและแก้ไขผลกระทบสิ่งแวดล้อมตามประกาศกรมอุตสาหกรรมพื้นฐานและการเหมืองแร่ เรื่อง มาตรการป้องกันและแก้ไขผลกระทบสิ่งแวดล้อมโครงการเหมืองแร่ดินอุตสาหกรรม ชนิดดินซีเมนต์ ดินเหนียวสี ดินมาร์ล บอลเคลย์ ดินทนไฟและดินเบา ประกาศ ณ วันที่ 23 สิงหาคม 2556 รายละเอียดดัง**ตารางที่ 1-1** ทั้งนี้ผลการตรวจวัดจะเปรียบเทียบกับ ค่ามาตรฐานที่กำหนด เพื่อนำเสนอต่อสำนักงานนโยบายและแผนทรัพยากรธรรมชาติและสิ่งแวดล้อม และ กรมอุตสาหกรรมพื้นฐานและการเหมืองแร่

ตารางที่ 1-1 แผนการตรวจวัดคุณภาพสิ่งแวดล้อม

คุณภาพสิ่งแวดล้อม	ดัชนีตรวจวัด	ความถี่	สถานีตรวจวัด
1. คุณภาพอากาศ	<ul style="list-style-type: none"> ปริมาณฝุ่นละอองรวม (TSP) ปริมาณฝุ่นละอองขนาดเล็กกว่า 10 ไมครอน (PM-10) 	ปีละ 2 ครั้ง ในช่วงเดือน มีนาคม-เมษายน และ พฤศจิกายน-ธันวาคม	1. พื้นที่โครงการ
2. ระดับเสียง	<ul style="list-style-type: none"> ระดับเสียงเฉลี่ย 24 ชั่วโมง (Leq 24 hr.) ระดับเสียงสูงสุด (L_{max}) 	ปีละ 2 ครั้ง ในช่วงเดือน มีนาคม-เมษายน และ พฤศจิกายน-ธันวาคม	1. พื้นที่โครงการ
5. คุณภาพน้ำ	<ul style="list-style-type: none"> pH Total Suspended Solids Total Dissolved Solids Total Hardness Turbidity Total Iron Arsenic Cadmium Lead 	ปีละ 2 ครั้ง ในช่วงเดือน มีนาคม-เมษายน และ พฤศจิกายน-ธันวาคม	1. บ่อเหมืองสุดท้าย

ที่มา : ประกาศกรมอุตสาหกรรมพื้นฐานและการเหมืองแร่ เรื่อง มาตรการป้องกันและแก้ไขผลกระทบสิ่งแวดล้อม โครงการเหมืองแร่ดินอุตสาหกรรม ชนิดดินซีเมนต์ ดินเหนียวสี ดินมาร์ล บอลเคลย์ ดินทนไฟ และดินเบา ประกาศ ณ วันที่ 23 สิงหาคม 2556

หมายเหตุ: สภาพแวดล้อมของสถานีตรวจวัด

1. พื้นที่โครงการ:

ตำแหน่งตั้งเครื่องตรวจวัด ตั้งอยู่ในบริเวณพื้นที่โครงการ สภาพแวดล้อมข้างเคียงเป็นที่เกษตรกรรม เช่น ไร่ข้าวโพด ไร่ถั่ว และไร่มันสำปะหลัง

2. บ่อเหมืองสุดท้าย:

เป็นบ่อรองรับน้ำจากกิจกรรมการทำเหมืองภายในเหมือง สภาพแวดล้อมข้างเคียงเป็นพื้นที่เกษตรกรรม ไร่ข้าวโพด ไร่ถั่ว และไร่มันสำปะหลัง